



2026.gada 18.februārī

Atzinums par dzīvokļa **Nr.8**, kas atrodas
Dobeles novadā, Bukaišu pagastā, "Ruči"
piespiedu pārdošanas vērtību

Zemgales apgabaltiesas 106.iecirkņa
zvērīnātai tiesu izpildītājam
Andželai Klāgei

Cienījamā kundze!

Pēc Jūsu pasūtījuma esam veikuši dzīvokļa **Nr.8**, ar kadastra numuru 4656 900 0084, kas atrodas **Dobeles novadā, Bukaišu pagastā, "Ruči"**, un reģistrēts Bukaišu pagasta zemesgrāmatas nodalījumā Nr.108 8, ar kopējo platību 42.2 m², tādā tehniskā stāvoklī, ar kopējiem inženiertīkliem un piederumiem, kas ietekmē aprēķinus, kā fiksēts aprakstā uz apskates dienu, kā arī pie dzīvokļa piederošo kopīpašuma 422/3631 domājamo daļu no būves ar kadastra apzīmējumu 4656 004 0077 001, domājamo daļu no būves ar kadastra apzīmējumu 4656 004 0077 002, zemes ar kadastra apzīmējumu 4656 004 0077 (turpmāk tekstā vērtēšanas Objekts), novērtēšanu. Atzinums satur mūsu viedokli par iepriekš minētā dzīvokļa piespiedu pārdošanas vērtību. Dzīvoklis **Nr.8**, kas atrodas **Dobeles novadā, Bukaišu pagastā, "Ruči"**, ir 2-istabas dzīvoklis, kas izvietots mazstāvu daudzdzīvokļu ēkas 2.stāvā Dobeles novadā, Bukaišu pagastā.

Atzinums paredzēts, iesniegšanai **Zemgales apgabaltiesas 106.iecirkņa zvērīnātai tiesu izpildītājai Andželai Klāgei**, izsoles sākuma cenas noteikšanai un nedrīkst būt izmantots citu juridisku un fizisku personu vajadzībām bez rakstiskas vērtētāju atļaujas.

Atzinums pamatojas uz Latvijas standartu „Īpašumu vērtēšana” LVS-401:2013 un vislabākā izmantošanas veida koncepciju saskaņā ar tirgus vērtības definīciju. Mūsu viedoklis balstās uz vērtētāju zināšanām par nekustamā īpašuma tirgu, pieejamo informāciju par vērtēšanas objektu un prasmi analizēt nekustamā īpašuma tirgus notikumus. Turpmāk minētā vērtība ir vērtētāju labākais viedoklis, kādu varēja pieņemt, vadoties no mūsu rīcībā esošās informācijas un laika ierobežojumiem, kā arī punktā 5.1 minētajiem pamatpieņēmumiem un ierobežojošiem faktoriem.

“Piespiedu pārdošana” ir aktīva atsavināšanas situācijas raksturojums, nevis atšķirīga vērtības bāze. Cena, par kādu pārdevējs piekritī pārdot aktīvu piespiedu pārdošanas darījumā, atspoguļo konkrētā darījuma apstākļus, nevis teorētiska labprātīga pārdevēja rīcību tirgus vērtības definīcijas ietvaros (LVS 401:2013). Vērtējamā īpašuma gadījumā piespiedu pārdošanas vērtība ir noteikta pie pieņēmuma, ka īpašums tiek atsavināts izsolē termiņā, kas nav pietiekams atbilstošam piedāvājumam.

Darām Jums zināmu SIA “INTERBALTIJA” atzinumu, ka dzīvokļa **Nr.8**, kas atrodas **Dobeles novadā, Bukaišu pagastā, "Ruči"** (kadastra numurs **4656 900 0084**), 2026.gada 17.februārī* visvairāk iespējamā piespiedu pārdošanas vērtība izsoles vajadzībām ir

800 (astoņi simti) eiro.

* - dzīvokļa apskates (vērtētāja apmeklējuma) datums.

Noteiktā piespiedu pārdošanas vērtība ir spēkā, ja tiek atsavinātas pilnas īpašuma tiesības uz vērtēšanas Objektu, tā sastāvs un tehniskais stāvoklis atbilst atzinuma 4.punktā aprakstītajam stāvoklim, ja dzīvokļa telpu lietošana nav ierobežota ar atzinuma 5.6 punktā minētiem iespējamiem apgrūtinājumiem. Apgrūtinājumu izmaiņu gadījumā, vai vērtējamā īpašuma sastāva izmaiņu gadījumā, kā arī izmantošanas veida maiņas gadījumā, izmainīsies arī noteiktās vērtības. Vērtētāji neuzņemas atbildību par neparedzamām vērtību izmaiņām, kas var notikt ārēju apstākļu ietekmes rezultātā.

Ar cieņu,

Arnis Zeilis,
Valdes loceklis

ŠIS DOKUMENTS IR ELEKTRONISKI PARAKSTĪTS AR DROŠU ELEKTRONISKO PARAKSTU UN SATUR LAIKA ZĪMOGU

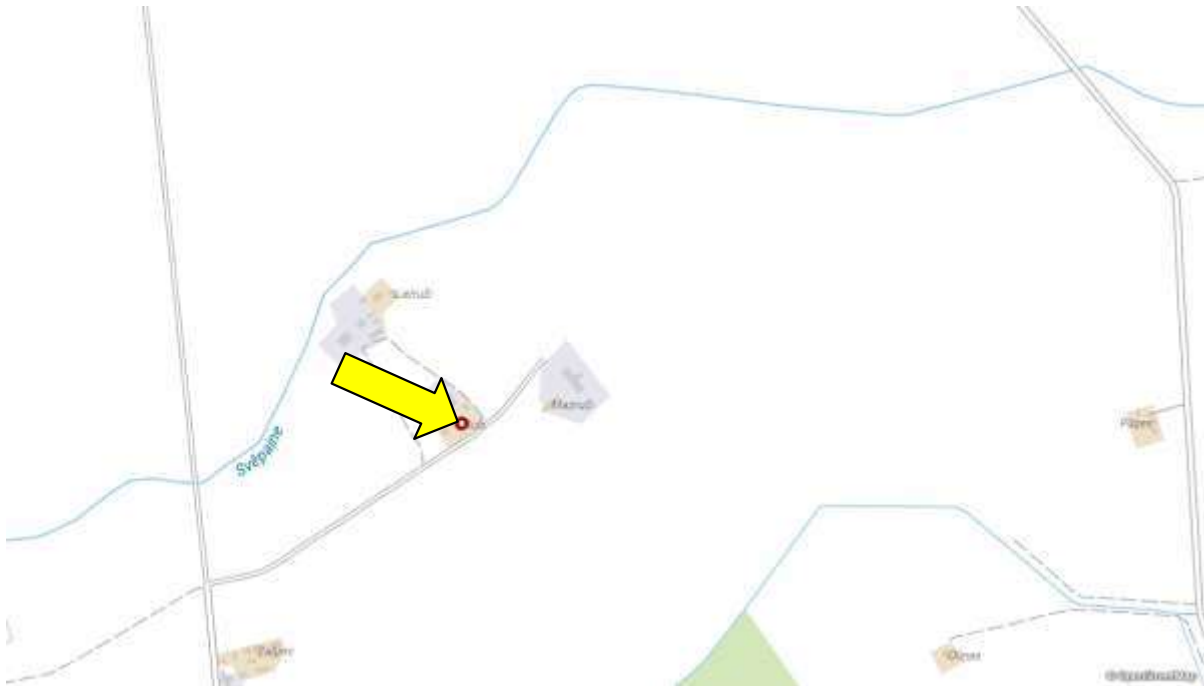
SATURS

1. Vispārējā informācija
 - 1.1 Vērtējamais īpašums
 - 1.2 Vērtējuma pasūtītājs
 - 1.3 Vērtēšanas uzdevums
 - 1.4 Vērtēšanas datums
 - 1.5 Vērtēšanas mērķis
 - 1.6 Īpašumtiesības
 - 1.7 Pašreizējā izmantošana
 - 1.8 Vērtējamā īpašuma sastāvs
 - 1.9 Vērtējumā izmantotā informācija
 - 1.10 Apgrūtinājumi
 - 1.11 Galvenie izdarītie pieņēmumi
2. Vērtējamā īpašuma novietojuma atzīme kartē
3. Fotoattēli
4. Vērtējamā īpašuma raksturojums
 - 4.1 Atrašanās vieta
 - 4.2 Ēkas apraksts
 - 4.3 Dzīvokļa novietojums ēkā
 - 4.4 Dzīvokļa vispārējs apraksts
 - 4.4.1 Telpu iekšējās apdares raksturojums
 - 4.4.2 Ierīču un iekārtu raksturojums
 - 4.4.2.1 Sanitārtehniskās ierīces
 - 4.4.2.2 Drošības sistēmas
 - 4.4.2.3 Virtuves telpā esošie dzīvokļa piederumi
 - 4.4.3 Inženierkomunikāciju raksturojums
 - 4.5 Palīgēkas (kūts) ar kadastra apzīmējumu 4656 004 0077 002 apraksts
5. Īpašuma vērtējums
 - 5.1 Vērtējuma pamatojums
 - 5.2 Vērtējamā īpašuma labākais izmantošanas veids
 - 5.3 Nekustamā īpašuma tirgus daļas, kurā ietilpst vērtēšanas objekts, raksturojums/analīze
 - 5.4 Vērtējamā īpašuma tirgus vērtību ietekmējošie faktori
 - 5.5 Vērtējamā īpašuma tirgus un piespiedu pārdošanas vērtību aprēķins
 - 5.5.1. Tirgus vērtības aprēķins.
 - 5.5.2. Piespiedu pārdošanas vērtības aprēķins.
 - 5.6 Vērtējamā īpašuma atsavināšanas iespējas
 - 5.7 Neatkarības apliecinājums
 - 5.8 Kopsavilkums
6. Pielikumi

1. VISPĀRĒJĀ INFORMĀCIJA

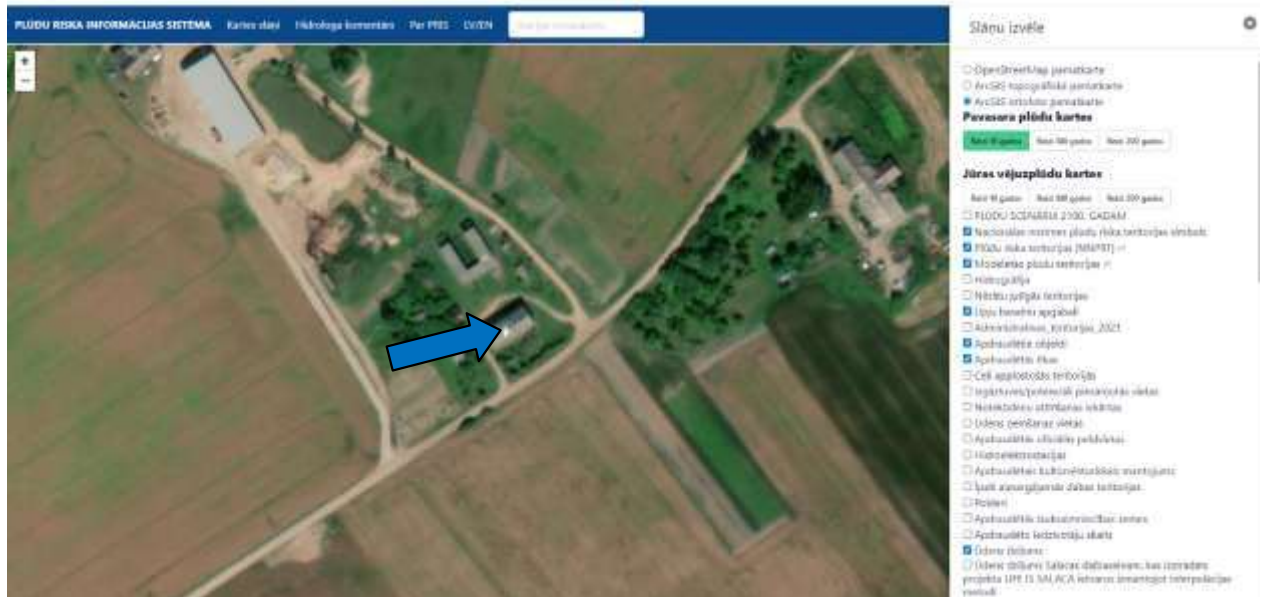
1.1 Vērtējamais īpašums	Dzīvoklis Nr.8 , kas atrodas Dobeles novadā, Bukaišu pagastā, "Ruči" .
1.2 Vērtējuma pasūtītājs	Zemgales apgabaltiesas iecirkņa Nr.106 zvērinātā tiesu izpildītāja Andžela Klaģe.
1.3 Vērtēšanas uzdevums	Noteikt vērtēšanas Objekta piespiedu pārdošanas vērtību izsoles vajadzībām vērtēšanas datumā.
1.4 Vērtēšanas datums	2026.gada 17.februārī.
1.5 Vērtēšanas mērķis	Vērtēšanas mērķis ir sniegt Pasūtītājam Atzinumu par vērtējamā dzīvokļa piespiedu pārdošanas vērtību.
1.6 Īpašumtiesības	Vladimirs Suslovs.
1.7 Pašreizējā izmantošana	Dzīvoklis, kas ir izmantojams bez papildus līdzekļu ieguldīšanas. Vērtētājs atzīmē, ka dzīvokļa tehniskais stāvoklis ir pieņemts bez iekštelpu apsekošanas, un dabā tas var atšķirties no pieņemtā.
1.8 Vērtējamā īpašuma sastāvs	2-istabas dzīvoklis, kas izvietots mazstāvu daudzdzīvokļu ēkas 2.stāvā ar kopējo platību 42.2 m ² (saskaņā ar VZD kadastra informācijas sistēmu 42m ²).
1.9 Vērtējumā izmantotā informācija	2026.gada 10.februāra Zemgales apgabaltiesas iecirkņa Nr.106 zvērinātas tiesu izpildītājas Andželas Klaģes Pieprasījums Nr.01612/106/2026-NOS. Bukaišu pagasta zemesgrāmatas nodaļuma Nr.108 8 datorizdruka. VZD informatīvā izdruka no Kadastra informācijas sistēmas.
1.10 Apgrūtinājumi	Bukaišu pagasta zemesgrāmatas nodaļuma Nr.108 8 II.daļas 2.iedaļā izdarītas atzīmes.
1.11 Galvenie izdarītie pieņēmumi	<ul style="list-style-type: none"> - sakarā ar to, ka vērtētājam netika nodrošināta vērtēšanas Objekta iekštelpu apsekošana, balstoties uz pieejamo dokumentāciju un ārējās apsekošanas materiāliem, tirgus vērtības aprēķinos tiek pieņemts, ka iekštelpas ir sliktā tehniskā stāvoklī; - vērtējamais īpašums nav ieķīlāts, apgrūtināts ar parādiem vai citiem lietu tiesības ierobežojošiem apgrūtinājumiem.

2. VĒRTĒJAMĀ ĪPAŠUMA NOVIETOJUMA ATZĪME KARTĒ

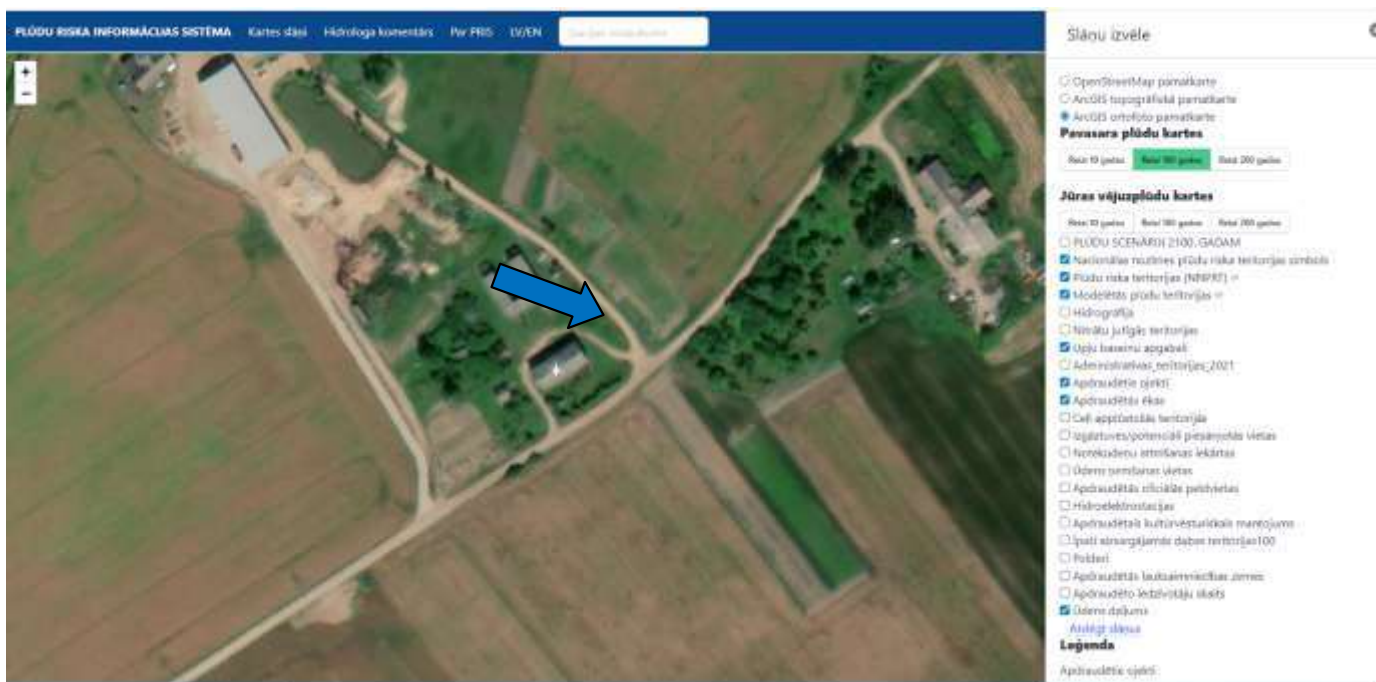


Informācijas avots: <https://balticmaps.eu/v/c%5F%5F%5F56.423196-23.242723-16/bl%5F%5F%5Fcl/s%5F%5F%5F56.421873-23.242353/q%5F%5F%5Fbukai%27%3Bsu%20ru%20C4%8Di>

Plūdu riska teritorija Reizi 10 gados



Reizi 100 gados



Informācijas avots: <https://pris.lvgmc.lv/slani>

3.FOTOATTĒLI



Ēkas fasāde



Ēkas fasāde



Ēkas fasāde



Ēkas fasāde



Kāpņu telpas ārdurvis



Kāpņu telpa



Kāpņu telpa



Kāpņu telpa



Palīgēka



Palīgēka



Pieguļošā teritorija



Pieguļošā teritorija



Pieguļošā teritorija



Piebraucamais ceļš

4. VĒRTĒJAMĀ ĪPAŠUMA RAKSTUROJUMS

4.1 Atrašanās vieta

Daudzdzīvokļu ēka, kurā atrodas vērtēšanas Objekts, atrodas Dobeles novadā, Bukaišu pagastā, Ruči.

Līdz Bukaišu pagasta centram ir aptuveni 3.3 km jeb 3 min. brauciens ar vieglo automašīnu, Dobeles novada centram ir aptuveni 29 km jeb 25 min. brauciens ar vieglo automašīnu. Sabiedriskā transporta kustību uz novada centru un citiem rajoniem nodrošina autobusu maršruti.

Nodrošinājums ar sabiedrisko transportu uzskatāms par vāju.

Daudzdzīvokļu ēka ar vērtēšanas Objektu ir novietota paralēli piebraucamam ceļam. Apkārtējo apbūvi veido lauku viensētas, lauksaimniecībā un mežsaimniecībā izmantojamas zemes. Piebraucamais ceļš klāts ar grants segumu.

Apkārtējās apbūves kvalitāte un pieguļošās teritorijas labiekārtojums uzskatāms par vāju.

Kopumā ēkas ar vērtēšanas Objektu novietojums Dobeles novadā, Bukaišu pagastā uzskatāms par vāju.

4.2 Ēkas apraksts

Ēkas ar vērtējamo Objektu tips atbilst mazstāvu daudzdzīvokļu ēkas projektam. Ēkas ārējais veidols neuzkrītošs, tipisks 20.gs. 60.-to sākuma ēku celtniecībai. Ēkas konstruktīvais risinājums: vieglbetona konstrukcijas. Precīzs ēkas ekspluatācijas uzsākšanas laiks – 1969.gads.

Izvērtējot ēkas konstrukciju esošo tehnisko stāvokli, ēkas fizisko un morālo novecojumu kopumā ēkastehniskais stāvoklis ir uzskatāms par apmierinošu.

4.3 Dzīvokļa novietojums ēkā

Vērtējamais dzīvoklis atrodas **2-stāvu ēkas 2.stāvā**. Ēka netiek noēnota no apkārtējās apbūves vai labiekārtojumu “zaļās” zonas.

4.4 Dzīvokļa vispārējs apraksts

2-istabas dzīvokļa kopējā platība ir 42.2 m², saskaņā ar VZD kadastra informācijas sistēmu 42 m², t.sk. dzīvojamā platība – 26.6 m².

Dzīvokļa telpu augstums ir 2.55 m.

Sakarā ar to, ka vērtētajam netika nodrošināta vērtēšanas Objekta iekštelpu apsekošana, vērtētāji pieņem, ka dzīvokļa plānojums ir bez izmaiņām.

4.4.1 Telpu iekšējās apdares raksturojums

Sakarā ar to, ka vērtētājiem netika nodrošināta dzīvokļa telpu apskate, vērtētāji nesniedz telpu iekšējās apdares aprakstu un šī atzinuma ietvaros tiek pieņemts, ka iekštelpu tehniskais stāvoklis ir apmierinošs.

Telpu nosaukums	Telpu Nr. pēc VZD	Telpu platība, m ²	Griesti	Sienas	Grīdas	Durvis	Logi	Stāvoklis
Dzīvojamā istaba	1	11.5						Apmierinošs
Dzīvojamā istaba	2	15.1						Apmierinošs
Virtuve	3	6.4						Apmierinošs
Vannas istaba	4	4.1						Apmierinošs
Gaitenis	5	4.9						Apmierinošs

4.4.2 Ierīču un iekārtu raksturojums

4.4.2.1 Sanitārtehniskās ierīces

Sakarā ar to, ka vērtētājiem netika nodrošināta telpu apskate, vērtētāji nesniedz telpās atrodošo sanitārtehnisko ierīču aprakstu un šī atzinuma ietvaros tiek pieņemts, ka atbilstoši VZD informatīvai izdrukai no Kadastra informācijas sistēmas vērtējamā īpašumā atrodošās sanitārtehniskās ierīces ir apmierinošā tehniskā stāvoklī.

Nosaukums	“Padomju laika”	Mūsdienų prasībām atbilstoša	Tehniskais stāvoklis
Vanna/duša			Apmierinošs
Izlietne			Apmierinošs
Ūdens maisītāji			Apmierinošs
Klozetpods			Apmierinošs

4.4.2.2 Drošības sistēmas

Nav.

4.4.2.3 Virtuves telpā esošie dzīvokļa piederumi

Virtuves telpās esošais iebūvētais vai kāda cita veida mēbelējums, izlietne ar ūdens maisītāju, gāzes vai elektriskās plītnis, kā arī cita sadzīves tehnika nav iekļauta vērtējamā nekustamā īpašuma ierīču un iekārtu skaitā, tādēļ iepriekš minēto ierīču, iekārtu vai mēbeļu esamība virtuvē neietekmē turpmāk aprēķināto tirgus vērtību.

4.4.3 Inženierkomunikāciju raksturojums

Sakarā ar to, ka vērtētājiem netika nodrošināta telpu apskate, šī atzinuma ietvaros tiek pieņemtas atbilstoši VZD informatīvai izdrukai no Kadastra informācijas sistēmas uzrādītās inženierkomunikācijas.

Nosaukums	Centralizētie tīkli	Vietējie tīkli
Elektroapgāde	X	
Siltumapgāde		X
Ūdensapgāde		X
Kanalizācija		X
Gāzes apgāde	-	-

Dzīvokļa apdare kopumā ir apmierinošā tehniskā stāvoklī, dzīvoklī atrodošās iekārtas un komunikācijas ir apmierinošā tehniskā stāvoklī.

4.5 Palīgēkas (kūts) ar kadastra apzīmējumu 4656 004 0077 002 apraksts

Ēkas ārējais veidols neuzkrītošs, tipisks 20.gs.-60.to gadu celtniecībai. Ēkas konstruktīvais risinājums: koka/mūra konstrukcijas. Precīzs ēkas ekspluatācijas uzsākšanas laiks – 1969.gads.

Izvērtējot ēkas konstrukciju esošo tehnisko stāvokli, ēkas fizisko un morālo novecojumu kopumā ēkas tehniskais stāvoklis ir uzskatāms par apmierinošu.